



IL DESIGN THINKING

WORKSHOP METODOLOGIA

PER IL RECLUTAMENTO



INDICE

01 [Introduzione](#)

02 [Obiettivi di reclutamento](#)

03 [Temi del workshop](#)

04 [Strategia di reclutamento](#)

05 [Reclutamento dei partecipanti](#)

06 [Il processo di selezione](#)

07 [Il processo di monitoraggio](#)



Co-funded by
the European Union

This project has been funded with support from the European Commission. The author is solely responsible for this publication (communication) and the Commission accepts no responsibility for any use may be made of the information contained therein. In compliance of the new GDPR framework, please note that the Partnership will only process your personal data in the sole interest and purpose of the project and without any prejudice to your rights.




Questa licenza consente ai riutilizzatori di distribuire, remixare, adattare e sviluppare il materiale in qualsiasi mezzo o formato, purché venga attribuita la paternità all'autore. La licenza consente l'uso commerciale. CC BY include i seguenti elementi: BY: deve essere attribuita la paternità all'autore.

01

INTRODUZIONE





Co-creazione di soluzioni circolari con gli stakeholder regionali

Il progetto Waste 2 Worth mira a responsabilizzare le comunità affinché ripensino i rifiuti come una risorsa preziosa attraverso l'istruzione, l'innovazione e la collaborazione locale

In risposta alle crescenti sfide ambientali, economiche e sociali, crediamo che le comunità stesse, in particolare gli stakeholder locali del settore alimentare, detengano la chiave per soluzioni circolari radicate nel territorio, nella pratica e nella partecipazione.

Il manuale del workshop di collaborazione regionale sul design thinking e questa metodologia di reclutamento sono strumenti pratici sviluppati per supportare educatori, facilitatori, leader di comunità e promotori del cambiamento **nell'organizzazione di workshop regionali pratici che insegnano i principi del design thinking collaborativo affrontando al contempo le sfide locali legate allo spreco alimentare.** Essi fungono sia da esperienza di apprendimento che da processo di innovazione collaborativa, riunendo voci diverse attorno all'obiettivo comune di creare valore dagli scarti alimentari.



Processo di reclutamento

Il processo di reclutamento è concepito per garantire che il workshop sul Design Thinking riunisca un gruppo eterogeneo, rappresentativo e motivato di stakeholder in grado di contribuire in modo significativo al progresso delle strategie alimentari sostenibili a livello regionale. I partecipanti non sono semplici spettatori, ma **co-creatori attivi**, le cui competenze, conoscenze locali e idee innovative daranno forma a soluzioni collaborative a sfide pressanti legate ai rifiuti.

I partecipanti vengono reclutati per **collaborare alle sfide regionali in materia di rifiuti, co-creare soluzioni e testare idee** nel contesto dei sistemi alimentari sostenibili.

L'innovazione è la capacità di vedere il cambiamento come un'opportunità, non come una minaccia.

- Steve Jobs

I workshop fungono da spazi collaborativi in cui diversi attori possono mappare i flussi locali di rifiuti alimentari, condividere competenze e progettare soluzioni circolari. In definitiva, i partecipanti vengono reclutati non solo per trarre vantaggio dal workshop, ma anche per **amplificarne i risultati** all'interno delle loro organizzazioni, comunità e reti più ampie. L'obiettivo a lungo termine è quello di creare un **effetto moltiplicatore**, sviluppando la capacità regionale di soluzioni circolari e integrando la sostenibilità nei sistemi alimentari.



Allineamento con gli obiettivi W2W

La metodologia di reclutamento è saldamente ancorata alla **missione del progetto Waste2Worth (W2W)** di rafforzare la capacità regionale di trasformazione sostenibile del sistema alimentare.

È direttamente collegata agli **obiettivi del progetto Waste2Worth (W2W)** di:

- **Sviluppo delle capacità** fornendo alle PMI, agli educatori e alle parti interessate strumenti e competenze attraverso le risorse educative aperte (OER).
- **Risoluzione** dei problemi affrontando le sfide regionali nella gestione dei rifiuti attraverso approcci collaborativi di design thinking.
- **Promozione di soluzioni circolari** integrando pratiche di economia circolare nei sistemi alimentari locali e nella formazione professionale.



02

RECLUTAMENTO

OBIETTIVI





Perché il reclutamento è importante...

La metodologia di reclutamento è saldamente ancorata alla missione del progetto Waste2Worth (W2W) di rafforzare la capacità regionale di trasformazione sostenibile del sistema alimentare.

L'attenta identificazione, attrazione e selezione dei partecipanti promuove direttamente i **quattro obiettivi principali** del progetto:

- a. **capacità di sviluppo**
- b. **risoluzione dei problemi**
- c. **promozione di soluzioni circolari**
- d. **basarsi sulle risorse W2W**

Garantendo al contempo che i **risultati del workshop** siano:

- **trasferibile**
- **attuabile**
- **scalabile.**



OBIETTIVO PRINCIPALE | 01

È importante reclutare partecipanti provenienti da **contesti diversi** – PMI, educatori, produttori alimentari, responsabili politici, ONG e rappresentanti delle comunità – al fine di creare un ambiente di apprendimento dinamico in cui la conoscenza fluisca tra i vari settori.

Sviluppo delle capacità...

Integrando le risorse di W2W nei workshop, i partecipanti:

- **acquisiranno** competenze pratiche nella mappatura dei rifiuti, nella valorizzazione e nei principi dell'economia circolare.
- **impareranno** ad adattare gli strumenti di formazione all'istruzione professionale, responsabilizzando i futuri studenti e la forza lavoro.
- **rafforzeranno** la loro capacità di attuare strategie circolari all'interno delle PMI e delle organizzazioni comunitarie.



OBIETTIVO PRINCIPALE | 02

La strategia di reclutamento garantisce che i partecipanti apportino **conoscenze locali, esperienze vissute e sfide pratiche**. Utilizzando **approcci di design thinking**, i workshop creano uno spazio in cui queste sfide vengono analizzate in modo collaborativo e riformulate in opportunità di innovazione.

Risoluzione dei problemi...

Co-creazione:

- **affronta le sfide regionali relative alla gestione dei rifiuti** con prospettive nuove e multisettoriali.
- sottopone le soluzioni a stress test per verificarne **la fattibilità e l'adattabilità** in contesti reali.
- fornisce ai partecipanti **prototipi pratici** o idee pronte per essere sperimentate



OBIETTIVO FONDAMENTALE | 03

Uno degli obiettivi principali di W2W è quello di integrare il concetto di economia circolare sia **nei sistemi alimentari locali** che **nell'istruzione professionale**. Il reclutamento contribuisce a questo obiettivo garantendo che i partecipanti rappresentino **l'intera catena del valore** del sistema alimentare, dai produttori primari alle PMI, agli educatori, ai responsabili politici e alla società civile.

Promuovere soluzioni circolari...

Questa diversità consente:

- **La progettazione di soluzioni circolari** che abbracciano politica, pratica e istruzione.
- L'integrazione dei risultati dei workshop nelle **strategie delle PMI, nei programmi di istruzione e formazione professionale e nelle iniziative comunitarie**.
- **Una visione regionale condivisa** per sistemi alimentari a zero rifiuti rafforzata dalla collaborazione di più attori che lavorano in modo coordinato.



OBIETTIVO PRINCIPALE | 04

Coinvolgendo persone già attive nei sistemi alimentari, il workshop può attingere alle loro conoscenze pratiche, alle loro intuizioni locali e alle loro esperienze dirette. Questi **partecipanti convalidano e arricchiscono gli attuali risultati di W2W**, oltre ad aiutare a identificare nuove opportunità per **applicarli ed espanderli in contesti reali**. I loro contributi garantiscono che le risorse di W2W rimangano dinamiche, guidate dalla comunità e adattabili alle esigenze regionali in evoluzione, trasformandole da materiali statici in strumenti viventi per l'innovazione e l'azione circolare.

Basandosi sulle risorse W2W...

Il reclutamento e la progettazione dei workshop si basano sulle risorse esistenti di W2W, tra cui:

- Il **Compendio delle migliori pratiche**, che presenta iniziative circolari di successo in tutta Europa.
- **Mappe regionali dei flussi di rifiuti**, che forniscono percorsi localizzati dei rifiuti alimentari e un punto di partenza per l'analisi.
- La **piattaforma OER**, che offre materiali didattici strutturati e adattabili per rafforzare e sostenere i risultati dei workshop.

03

WORKSHOP

TEMI





Temi dei workshop

I workshop collaborativi regionali sono concepiti come **spazi orientati all'azione**, in cui i partecipanti vanno oltre la discussione e passano alla **co-creazione pratica di soluzioni** per sistemi alimentari sostenibili. Essi combinano apprendimento, sperimentazione e collaborazione per garantire che i partecipanti acquisiscano nuove conoscenze e strategie concrete da attuare. I workshop sono strutturati attorno a quattro dimensioni interconnesse:

1. **Economia circolare e principi zero rifiuti**
2. **Mappatura regionale dei flussi di rifiuti**
3. **Trasferimento di conoscenze**
4. **Co-creazione e risoluzione dei problemi attraverso il Design Thinking**

TEMI DEI WORKSHOP

1. Economia circolare e principi zero rifiuti

I partecipanti esploreranno i fondamenti del pensiero dell'economia circolare, adattati ai sistemi alimentari. Ciò include:

- Applicazione **del pensiero sistemico** e **dell'analisi del ciclo di vita** per comprendere come vengono generati i rifiuti lungo la catena del valore alimentare. (Fase di empatia)
- Identificazione dei punti in cui è possibile intervenire per ridurre gli sprechi, estendere l'uso delle risorse e massimizzare l'efficienza. (Fase di definizione)
- Riformulare i rifiuti alimentari come una **risorsa con valore economico, ambientale e sociale**. (Fase di ideazione)

2. Mappatura regionale dei flussi di rifiuti

Questi workshop mirano a enfatizzare l'analisi pratica del **flusso di materiali locali** per fondare le discussioni sulla realtà. Le attività includeranno:

- Mappatura dei flussi di rifiuti nelle catene di approvvigionamento regionali.
- Identificazione **dei punti critici di inefficienza** o generazione di rifiuti.
- Evidenziazione delle opportunità di **riutilizzo, riciclaggio e valorizzazione** nel contesto regionale.

Questa mappatura collettiva garantisce che i partecipanti sviluppino una **comprensione condivisa** delle sfide e delle opportunità locali.

3. Trasferimento di conoscenze

- I workshop integrano elementi tratti dalle **risorse educative aperte (OER)** di **W2W** per garantire che le conoscenze acquisite siano **strutturate e trasferibili**.
- I partecipanti si confronteranno con casi di studio tratti dal **Compendio delle migliori pratiche W2W** per imparare dagli esempi europei.
- Esploreranno le mappe regionali dei flussi di rifiuti come base di riferimento per lo sviluppo di soluzioni su misura.
- Svilupperanno la consapevolezza dei moduli e degli strumenti online di W2W per supportare **l'apprendimento continuo** oltre il workshop.

Questo crea un ponte tra **i risultati pratici del workshop** e **lo sviluppo di capacità a lungo termine** attraverso la piattaforma W2W.



TEMI DEI WORKSHOP

4. Co-creazione e risoluzione dei problemi attraverso il Design Thinking

Questo è l'obiettivo finale dei workshop. Sono progettati per utilizzare **metodi partecipativi e orientati al design**, al fine di garantire che i partecipanti non siano studenti passivi, ma **co-progettisti attivi di soluzioni**.

Che cos'è il Design Thinking?

È un **processo di risoluzione dei problemi** che aiuta le persone a comprendere a fondo le sfide, generare idee innovative e creare soluzioni pratiche e incentrate sull'utente. Si basa su alcuni principi chiave:

- **Centrato sull'uomo:** pone le persone - i loro bisogni, le loro esperienze, i loro comportamenti e le loro emozioni - al centro dell'innovazione.
- **Collaborativo:** riunisce team eterogenei/multidisciplinari per co-creare idee.
- **Iterativo:** incoraggia la prototipazione, la sperimentazione e il miglioramento delle idee nel tempo.
- **Orientato all'azione:** si concentra sul fare, non solo sul discutere, passando dalle idee ai prototipi all'azione nel mondo reale.

*Per saperne di più, consultare il
Manuale del facilitatore.*



Attraverso un lavoro di gruppo facilitato, i partecipanti:

- Riformuleranno i problemi legati ai rifiuti in **opportunità**.
- Prototiperanno soluzioni circolari che possano essere testate nella pratica.
- Impareranno a **iterare le idee in modo collaborativo**, incorporando prospettive e competenze diverse.

Questo approccio garantisce che i risultati siano **innovativi, inclusivi e pratici**.

04

RECLUTAMIENTO

STRATEGIA



PIANIFICAZIONE STRATEGICA

Il processo di reclutamento è progettato per garantire equità, inclusività e allineamento strategico con gli obiettivi del workshop. Segue un percorso chiaro e graduale che inizia con un'ampia diffusione e si conclude con l'inserimento di un gruppo di partecipanti ben preparati. Ogni fase svolge un ruolo fondamentale nel garantire la partecipazione di persone motivate e rappresentative dei diversi attori del sistema alimentare della regione.

Il reclutamento inizierà con una strategia di sensibilizzazione multicanale per massimizzare la visibilità e attrarre un gruppo diversificato di candidati.

STRATEGIA DI RECLUTAMENTO

Sensibilizzazione dei partecipanti

Una **comunicazione personalizzata** è essenziale per garantire **un coinvolgimento significativo e tassi di partecipazione più elevati**. Personalizzando gli inviti tramite e-mail dirette (vedere la sezione 6) o messaggi mirati, in modo da riflettere il ruolo specifico, le competenze e il potenziale contributo di ciascun stakeholder, dimostriamo un interesse genuino ed evidenziamo la rilevanza del workshop per il loro lavoro, favorendo un impegno più forte fin dall'inizio.

Il **sito web W2W** e i **canali dei social media** pubblicheranno post dedicati con informazioni sui workshop, compresi gli obiettivi, i requisiti di ammissibilità e i dettagli per la candidatura.

- **Reti di partner:** le organizzazioni partner, gli istituti di formazione professionale e le PMI saranno coinvolti per diffondere gli inviti a partecipare tramite newsletter, mailing list e social media.
- **Organizzazioni settoriali e associazioni industriali:** attività di sensibilizzazione mirate attraverso organismi del settore alimentare, camere di commercio, cooperative di produttori e centri di innovazione.
- **Consigli locali e gruppi comunitari:** coinvolgimento diretto dei governi municipali, delle agenzie di sviluppo regionale e delle organizzazioni comunitari per garantire la rappresentanza locale.
- **Inviti diretti:** inviti personalizzati inviati a stakeholder chiave quali manager di PMI, educatori e attori politici per garantire la partecipazione di soggetti strategici in grado di influenzare l'attuazione a livello regionale.

Questo approccio misto garantisce che sia **le candidature aperte** che **gli inviti selezionati** siano utilizzati per raggiungere un equilibrio tra inclusività e focus strategico.

Processo di candidatura

I partecipanti interessati dovranno compilare un **modulo di manifestazione di interesse** (vedere l'esempio nella sezione 6) che descriva il loro background e le loro motivazioni. Il modulo includerà:

Dati personali e professionali: ruolo, organizzazione e settore di appartenenza.

Dichiarazione di motivazione: perché desiderano partecipare e cosa sperano di contribuire.

Sfide individuate: problemi specifici relativi ai rifiuti o alla sostenibilità nel loro contesto.

Familiarità con l'economia circolare: esperienze precedenti o livello di consapevolezza.

Preferenze di apprendimento: modalità di coinvolgimento preferite (attività pratiche, discussioni, strumenti digitali).

Questo processo di candidatura non solo supporta la selezione dei partecipanti, ma fornisce anche **informazioni preliminari** sulle sfide e le aspettative regionali, che confluiscono direttamente nella progettazione del workshop.

STRATEGIA DI RECLUTAMENTO

Selezione

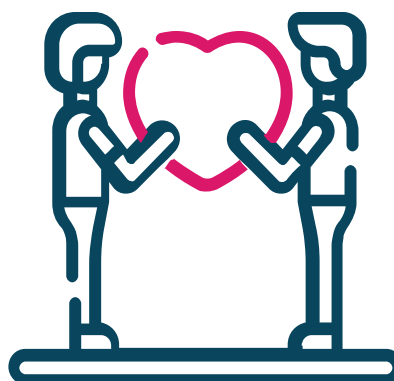
Il processo di selezione sarà guidato dai seguenti criteri:

- ✓ Rilevanza
- ✓ Diversità
- ✓ Impegno
- ✓ Interesse
- ✓ Spirito di collaborazione.

Considerazioni specifiche includono:

- **Equilibrio settoriale:** garantire la rappresentanza di PMI, educatori VET, responsabili politici, produttori e ONG.
- **Distribuzione geografica:** garantire la rappresentanza di tutta la regione per riflettere le diverse realtà locali.
- **Diversità e inclusione:** attenzione all'equilibrio di genere, alla distribuzione per età, al contesto socioeconomico e alla rappresentanza dei gruppi emarginati.
- **Livello di impegno:** dare la priorità ai candidati che dimostrano la volontà di partecipare pienamente sia al workshop che alle attività di follow-up.
- **Valore aggiunto:** preferenza per i partecipanti con la capacità di agire come moltiplicatori, influenzando le loro organizzazioni, gli studenti o le comunità.

Verrà attuato un processo di selezione tramite una revisione interna tra le organizzazioni promotrici per garantire **equità e trasparenza**.



05

RECLUTAMENTO

PARTECIPANTI



PARTECIPANTI

Per massimizzare il coinvolgimento, il workshop di Design Thinking deve essere presentato come **un'opportunità interessante e preziosa per i partecipanti**. Enfatizzare la collaborazione pratica, l'innovazione e l'impatto sul mondo reale aiuta i partecipanti a vedere i benefici diretti, come l'acquisizione di nuove competenze, l'ampliamento delle reti professionali e il contributo a soluzioni sostenibili e circolari che possono andare a vantaggio delle loro organizzazioni e comunità.



La proposta di valore garantisce che i **partecipanti** percepiscano il proprio ruolo attivo come vantaggioso e influente.

Essi saranno selezionati tra i gruppi target di W2W:

- ✓ **Educatori e formatori VET** impegnati in programmi di istruzione e formazione professionale che sono fondamentali nel trasferire i principi dell'economia circolare agli studenti e alle comunità locali.
- ✓ **PMI alimentari Manager, produttori e personale di piccole e medie imprese alimentari** che sono in grado di attuare strategie circolari e ridurre gli sprechi lungo la catena del valore.
- ✓ **Produttori alimentari primari e attori della bioeconomia**, come agricoltori, cooperative agricole e **attori** della bioeconomia che influenzano i flussi di materie prime e le iniziative di sostenibilità locale.

PROPOSTA DI VALORE:

Al termine dei workshop, i partecipanti avranno:

- ✓ Acquisito una **comprensione più approfondita** dei flussi regionali dei rifiuti e dei principi dell'economia circolare.
- ✓ Co-progettato almeno un **prototipo o una soluzione pronta per la fase pilota** che affronti le sfide locali relative allo spreco alimentare.
- ✓ Rafforzato **le loro reti e partnership** tra settori e regioni.
- ✓ Acquisito l'abilità di integrare gli strumenti e le conoscenze acquisite con W2W nelle **proprie organizzazioni, programmi di studio, pratiche o politiche**.

La loro crescita e il loro impatto saranno supportati da:

1. **Sviluppo delle competenze e acquisizione di conoscenze**
2. **Collaborazione e networking**
3. **Contributo e riconoscimento**
4. **Impatto diretto sulla pratica**
5. **Impegno continuo e eredità**

Di seguito sono riportate spiegazioni dettagliate di ciascuna delle proposte di valore.



PROPOSTA DI VALORE:



SVILUPPO DELLE COMPETENZE E ACQUISIZIONE DI CONOSCENZE:

- Formazione in design thinking, mappatura dei sistemi e strategie di valorizzazione dei rifiuti.
- Accesso alle risorse didattiche aperte (OER) di W2W, a casi di studio e strumenti per le PMI e la formazione professionale.
- Miglioramento della capacità di identificare i punti critici dei rifiuti e progettare strategie circolari.



COLLABORAZIONE E NETWORKING:

- Partnership intersettoriali con attori regionali (politica, istruzione, settore privato, società civile).
- Apprendimento tra pari attraverso lo scambio di conoscenze ed esempi concreti.
- Opportunità di avviare progetti congiunti e soluzioni regionali pilota.



CONTRIBUTO E RICONOSCIMENTO:

- Certificati di partecipazione e riconoscimento nei risultati di diffusione di W2W.
- Visibilità come contributori alla sostenibilità regionale e all'innovazione nell'economia circolare.
- Miglioramento del profilo professionale come leader nei sistemi alimentari sostenibili.



IMPATTO DIRETTO SULLA PRATICA:

- Soluzioni pratiche e co-create che possono essere sperimentate all'interno di organizzazioni o comunità.
- Strategie rilevanti a livello locale e adattate alle realtà della regione.
- Trasferimento di conoscenze e pratiche alle reti dei partecipanti, moltiplicando l'impatto.



IMPEGNO CONTINUO E EREDITÀ:

- Accesso continuo alle piattaforme digitali post-workshop.
- Inviti a futuri eventi W2W, webinar e collaborazioni.
- Supporto per sostenere ed espandere i risultati, garantendo un'applicazione nel mondo reale al di là del workshop.

CONTRIBUTO DEI PARTECIPANTI

Il successo dei workshop dipende dal coinvolgimento attivo e dal contributo dei partecipanti. Le loro **conoscenze, reti, competenze, creatività e impegno** trasformeranno il workshop in un laboratorio vivente per soluzioni alimentari sostenibili, garantendo che i risultati siano profondamente radicati nelle realtà regionali e in grado di produrre un impatto duraturo.

Ciascun partecipante è tenuto a portare non solo la propria esperienza professionale, ma anche:

1. Conoscenza locale e approfondimenti contestuali

- I partecipanti apportano una comprensione diretta delle **sfide** specifiche della loro attività/organizzazione, comunità o regione relative **allo spreco alimentare**.
- Pratiche esistenti di riutilizzo, valorizzazione o riduzione dei rifiuti che possono essere fonte di apprendimento tra pari.
- Dinamiche regionali - fattori culturali, economici e ambientali - che determinano l'efficacia dell'applicazione delle soluzioni circolari.

2. Consapevolezza e reti delle parti interessate

- I partecipanti sono incoraggiati a condividere la loro consapevolezza e i loro contatti con le principali parti interessate nella loro regione che influenzano le decisioni in materia di sprechi alimentari e sostenibilità (ad esempio, agricoltori, fornitori, autorità locali, ONG, leader della comunità).
- Opportunità di **partnership collaborative** tra settori diversi.
- Esempi pratici di come gli attori locali stanno già sperimentando pratiche circolari.



CONTRIBUTO DEI PARTECIPANTI

Ogni partecipante apporta competenze professionali o esperienze di vita uniche che arricchiscono il workshop. La varietà riportata di seguito garantisce che le soluzioni siano **multidimensionali** e pertinenti in contesti diversi. Inoltre, è essenziale che i partecipanti dimostrino **la loro volontà di agire**, sia durante che dopo il workshop.

3. Esperienza pratica e competenze

- **Le PMI e i produttori** contribuiscono con le loro conoscenze operative alle catene di approvvigionamento alimentare.
- **Gli educatori e i formatori** apportano metodi per trasferire le conoscenze in contesti di apprendimento professionale.
- **I responsabili politici e le autorità di regolamentazione** forniscono informazioni sui sistemi di governance e sulle condizioni favorevoli.
- **I rappresentanti delle comunità e le ONG** mettono in evidenza le dimensioni sociali dello spreco alimentare e dell'inclusione.

4. Idee, creatività ed energia per risolvere i problemi

I partecipanti dovranno:

- generare **nuove prospettive** sulle sfide persistenti.
- testare idee innovative attraverso la co-progettazione e la prototipazione di gruppo.
- Esplorare **soluzioni audaci e lungimiranti** che possano sfidare gli approcci convenzionali.

5. Impegno all'azione e follow-up

- I partecipanti devono prepararsi in anticipo esaminando le risorse W2W (casi di studio, OER, mappe dei flussi di rifiuti).
- Partecipare attivamente alle discussioni e alle attività durante tutto il workshop.
- Impegnarsi a portare avanti le intuizioni, gli strumenti e le soluzioni nelle proprie organizzazioni, reti e comunità.
- Agire come **moltiplicatori**, diffondendo l'apprendimento e catalizzando il cambiamento al di là del gruppo immediato.



06

IL PROCESSO DI SELEZIONE





RECLUTAMENTO MIRATO

Come discusso nelle sezioni precedenti, i partecipanti al workshop W2W Design Thinking saranno selezionati attraverso un processo trasparente e inclusivo, progettato per garantire diversità, pertinenza e impegno.

Si consiglia di avviare il reclutamento tramite inviti personalizzati via e-mail. Nelle pagine seguenti abbiamo creato dei modelli su misura per i diversi gruppi di stakeholder, che descrivono lo scopo del workshop, i risultati attesi e i vantaggi per i partecipanti.

Queste comunicazioni indirizzeranno le persone interessate a compilare un sondaggio di manifestazione di interesse (EOI), che raccoglierà informazioni sul loro background, le loro competenze, la loro motivazione e la loro disponibilità. Le informazioni ricavate da queste risposte guideranno le organizzazioni che facilitano il workshop nella selezione di un mix equilibrato di partecipanti che possano contribuire in modo significativo al processo di co-creazione.

I CRITERI DI SELEZIONE...



RILEVANZA E COMPETENZA

I partecipanti devono avere un **ruolo dimostrabile nei sistemi alimentari**, sia attraverso la produzione, la trasformazione, la vendita al dettaglio, l'istruzione, la politica o la difesa dei diritti alimentari. La loro competenza o esperienza diretta garantisce che le discussioni rimangano ancorate alle sfide e alle soluzioni del mondo reale.



DIVERSITÀ

Il workshop cerca attivamente di rappresentare prospettive diverse tra i **vari settori (pubblico, privato, società civile), gruppi demografici (genere, età, background socio-economico) e aree geografiche** all'interno della regione. Ciò garantisce che le soluzioni siano inclusive, culturalmente appropriate e ampiamente applicabili.



IMPEGNO

I partecipanti devono essere **disponibili a impegnarsi** pienamente durante il workshop e a partecipare alle potenziali attività di follow-up. Ciò include la preparazione pre-workshop, la partecipazione attiva alle sessioni e il contributo alle azioni post-workshop, come la sperimentazione di soluzioni pilota o la diffusione delle conoscenze.



INTERESSE ED ESPERIENZA

Sebbene la conoscenza preliminare dell'economia circolare e della riduzione degli sprechi alimentari sia apprezzata, **la curiosità e la motivazione** ad apprendere sono altrettanto importanti. I partecipanti devono dimostrare un chiaro interesse per le pratiche sostenibili e la disponibilità ad adottare o promuovere il cambiamento nella loro sfera di influenza.



SPIRITO DI COLLABORAZIONE

È essenziale **la disponibilità a impegnarsi** in un dialogo aperto, a condividere conoscenze e a collaborare in modo interdisciplinare. Il successo del workshop dipende dalla capacità dei partecipanti di rispettare punti di vista diversi, mettere in discussione le ipotesi in modo costruttivo e lavorare per raggiungere obiettivi comuni.

1. Docenti di formazione professionale / Istituti di formazione

Oggetto: Preparate i vostri studenti a un futuro circolare – Invito al workshop W2W

Gentile [Nome],

sei cordialmente invitato a partecipare al **workshop regionale di collaborazione W2W sul design thinking Waste2Worth per creare comunità circolari**.

Questo workshop interattivo è un'opportunità unica per **gli educatori VET e gli istituti di formazione** per:

- Acquisire una visione reale delle sfide legate allo spreco alimentare
- Contribuire con le tue conoscenze accademiche allo sviluppo di soluzioni efficaci
- integrare i **principi dell'economia circolare** nei programmi di studio professionali.
- Scoprire i vantaggi delle **risorse Waste2Worth** per l'insegnamento di pratiche sostenibili.
- Collaborare con PMI, responsabili politici e attori della comunità per collegare l'istruzione alle reali esigenze del settore.
- Acquisisci strumenti per consentire a studenti e apprendisti di diventare promotori del cambiamento sostenibile.



Dettagli del workshop:

Data: [Inserire la data]

Ora: [inserire l'ora]

Luogo: [inserire luogo / link online]

Link per la registrazione: [inserire link]

La tua esperienza nella formazione e nel trasferimento di conoscenze è fondamentale per elaborare soluzioni pratiche ed efficaci che porteranno a transizioni circolari nella tua comunità.

Cordiali saluti,

[Il tuo nome]

[La tua organizzazione / Partner W2W]

Contatto: [Inserire e-mail / telefono]



Co-funded by
the European Union



2. Rappresentanti delle PMI / delle imprese

Oggetto: Costruire insieme soluzioni alimentari circolari – Invito al workshop regionale W2W

Gentile [Nome],

siamo lieti di invitarla al **workshop regionale di collaborazione W2W sul design thinking per la creazione di comunità circolari**.

Questo workshop offre un'opportunità preziosa per te, in qualità di **PMI e azienda del settore alimentare**, per:

- Identificare e valorizzare i flussi di rifiuti all'interno delle vostre attività.
- Esplorare **pratiche circolari** che consentono di **risparmiare sui costi o di valorizzare i rifiuti**, migliorando l'efficienza e la sostenibilità.
- Collaborare con colleghi, responsabili politici, educatori e innovatori per co-creare soluzioni regionali.
- Acquisire visibilità come leader locale nei **sistemi alimentari sostenibili e a rifiuti zero**.

Le tue conoscenze pratiche sono essenziali per dare forma a soluzioni reali che apportino benefici sia alla tua azienda che alla tua comunità.

Dettagli del workshop:

Data: [Inserisci data]

Ora: [inserire l'ora]

Luogo: [inserire luogo / link online]

Link per la registrazione: [inserire link]

Saremo lieti di averti con noi per portare avanti la missione **di Waste2Worth (W2W)** verso un futuro circolare.

Cordiali saluti,

[Il tuo nome]

[La vostra organizzazione / Partner W2W]

Contatto: [Inserire e-mail / telefono]

3. Responsabili politici / Autorità pubbliche

Oggetto: Rafforzamento dell'economia circolare regionale – Invito al workshop W2W

Gentile [Nome],

siamo lieti di invitarla al **workshop regionale W2W sulle strategie alimentari sostenibili**.

In qualità di responsabile politico o rappresentante di un'autorità pubblica, la Sua partecipazione è fondamentale per:

- Acquisire una visione reale delle sfide legate allo spreco alimentare
- Contribuire con le conoscenze del tuo comune allo sviluppo di soluzioni efficaci
- Collegare i quadri politici con iniziative circolari pratiche.
- Identificare opportunità di **collaborazione regionale e di riduzione o valorizzazione dei rifiuti**.
- Sostenere l'attuazione di **strategie sostenibili in materia di rifiuti alimentari** in linea con gli obiettivi dell'UE e regionali.
- Coinvolgi direttamente PMI, educatori e ONG per progettare insieme soluzioni attuabili.

Dettagli del workshop:

Data: [Inserire la data]

Ora: [inserire l'ora]

Luogo: [inserire luogo / link online]

Link per la registrazione: [inserire link]

Il tuo contributo aiuterà a garantire che lo sviluppo delle politiche si basi su soluzioni reali e scalabili per sistemi alimentari circolari.

Cordiali saluti,

[Il tuo nome]

[La tua organizzazione / Partner W2W]

Contatto: [Inserire e-mail / telefono]

4. ONG / Organizzazioni della società civile

Oggetto: Unitevi a noi nella creazione di comunità circolari sostenibili – Workshop regionale W2W

Gentile [Nome],

sei invitato a partecipare **workshop regionale di collaborazione W2W sul design thinking per la creazione di comunità circolari**.

Questo workshop offre ai **gruppi sociali e ai rappresentanti delle ONG** uno spazio per:

- Acquisire una visione reale delle sfide legate allo spreco alimentare
- Collaborare con PMI, responsabili politici ed educatori alla riduzione o alla valorizzazione degli sprechi alimentari.
- Condividere prospettive ed esperienze basate sulla comunità in materia di sostenibilità.
- Rafforzare gli sforzi di advocacy per sistemi alimentari inclusivi e circolari.
- Accedere a strumenti e risorse per ampliare l'impatto attraverso **le risorse di W2W**.

Dettagli del workshop:

Data: [Inserire la data]

Ora: [inserire l'ora]

Luogo: [inserire luogo / link online]

Link per la registrazione: [inserire link]

La tua opinione è fondamentale per garantire che le soluzioni regionali rimangano inclusive, eque e orientate alla comunità.

Cordiali saluti

[Il tuo nome]

[La tua organizzazione / Partner W2W]

Contatto: [Inserisci e-mail / telefono]

MANIFESTAZIONE DI INTERESSE E SONDAGGIO TRA I PARTECIPANTI



Questo modulo raccoglie informazioni che ci aiutano a **selezionare un gruppo eterogeneo e motivato di partecipanti per il prossimo workshop regionale di collaborazione W2W sul design thinking dedicato alla creazione di comunità circolari.**

Le vostre risposte contribuiranno a garantire una rappresentanza equilibrata tra settori, aree geografiche e prospettive, in linea con la strategia di diversità, equità e inclusione (DEI) del nostro progetto Waste2Worth (W2W).

1. Informazioni personali

- Organizzazione/istituzione:
- Ruolo / Posizione:
- Paese/Regione:
- Indirizzo e-mail:
- Numero di telefono:
- Pronomi preferiti (facoltativo):

2. Informazioni sul tuo lavoro e sulla tua organizzazione

1. Descrivi brevemente le attività principali della tua organizzazione e il suo legame con il sistema alimentare (ad esempio, produzione, istruzione, politica, ricerca, vendita al dettaglio, azione comunitaria):
2. Qual è il tuo ruolo attuale o il tuo contributo all'interno di questa organizzazione?
3. Indica il tuo settore:

- ☐ PMI / Impresa
- ☐ Istruzione e formazione professionale (IFP) / Accademia
- ☐ ONG / Società civile
- ☐ Settore pubblico / Politica
- ☐ Comunità / Base
- ☐ Altro: _____

3. Familiarità con i concetti dell'economia circolare

- A. Quanto sei familiare con i principi dell'economia circolare e della riduzione degli sprechi alimentari?

- ☐ Molto familiare: ho implementato o insegnato pratiche di economia circolare.
- ☐ Moderatamente familiare – Ho partecipato a corsi di formazione o progetti correlati.
- ☐ Leggermente familiare – Conosco i concetti ma non li ho ancora applicati.
- ☐ Non ho familiarità: sono nuovo a questi argomenti, ma desideroso di imparare.

- B. Lei o la sua organizzazione avete già partecipato in passato a iniziative relative all'economia circolare o allo spreco alimentare?

Sì / No + breve descrizione:

4. Sfide e obiettivi (risposte brevi)

- A. Quali sono le principali sfide relative allo spreco alimentare o alla circolarità delle risorse che la vostra organizzazione o comunità sta attualmente affrontando?
- B. Quali risultati o competenze specifici spera di ottenere da questo workshop?
- C. Come pensi di applicare ciò che imparerai nella tua organizzazione o comunità?

5. Stile di apprendimento e partecipazione

- A. Qual è il tuo modo preferito di apprendere? (Seleziona tutte le opzioni applicabili)
- ☐ Esercizi pratici e hands-on
 - ☐ Discussione e scambio di gruppo
 - ☐ Strumenti visivi e diagrammi
 - ☐ Lettura e riflessione personale
 - ☐ Apprendimento online e materiali digitali
 - ☐ Altro: _____
- B. Sei disposto a partecipare attivamente alla co-progettazione, al lavoro di squadra e alle azioni di follow-up?
- ☐ Sì
 - ☐ Forse – Avrei bisogno di maggiori informazioni
 - ☐ No
- C. Sei disponibile a partecipare all'intero workshop e alle attività di follow-up post-workshop?
- ☐ Sì, sicuramente
 - ☐ Forse (si prega di spiegare eventuali impedimenti): _____

6. Diversità e inclusione (sezione facoltativa)

- A. Indica se hai esigenze particolari in materia di accessibilità (ad esempio, mobilità, sensoriali, accesso digitale, supporto linguistico):

- B. Per supportare il monitoraggio della diversità, è possibile (facoltativamente) condividere:
Fascia d'età: ☐ <25 ☐ 25–40 ☐ 41–60 ☐ 60+
Identità di genere: ☐ Femminile ☐ Maschile ☐ Non binario ☐ Preferisco non rispondere
Indicatori di diversità relativi al contesto/settore (facoltativo): ad esempio, comunità rurale, indigena, sottorappresentata

7. Impegno e motivazione

- A. Perché vorresti partecipare a questo workshop?
- B. Quali prospettive, competenze o esperienze uniche potresti apportare alla discussione?
- C. Saresti disposto a condividere pubblicamente le tue intuizioni e i tuoi risultati (ad esempio, nei materiali di divulgazione W2W)?
☐ Sì
☐ No
☐ Forse (previa approvazione)

8. Dichiarazione

☐ Confermo che le informazioni fornite sono accurate e che sono disposto a partecipare attivamente al workshop di progettazione collaborativa regionale W2W, in linea con i suoi obiettivi e i valori DEI.

Firma / Nome:

Data:

Criteri di selezione (riferimento per i facilitatori)

Il processo di selezione mirerà a garantire:

- Equilibrio settoriale e tematico: inclusione di attori provenienti da diversi gruppi target (TG).
- Rilevanza geografica: rappresentanza dei principali contesti regionali.
- Impegno: disponibilità a partecipare all'intero workshop e a impegnarsi nel follow-up.
- Esperienza e motivazione: interesse o esperienza dimostrati nell'economia circolare.
- Equilibrio DEI: diversità di genere, età e background, evitando pregiudizi e garantendo l'accessibilità.



Co-funded by
the European Union



07

MONITORAGGIO





PERCHÉ MONITORARE?

Il sistema di monitoraggio garantisce che ogni workshop di collaborazione regionale sul Design Thinking sia basato su dati concreti, inclusivo e in linea con gli obiettivi a lungo termine di W2W.

Un sistema di monitoraggio può misurare i risultati, ma anche creare un processo di feedback iterativo che migliora la progettazione dei workshop, la collaborazione regionale e l'impatto complessivo dell'educazione all'economia circolare.

Il monitoraggio è sia valutativo che evolutivo: supporta gli adeguamenti in tempo reale e documenta le lezioni apprese per la replicabilità e la scalabilità.

MONITORAGGIO

Il sistema di monitoraggio è progettato per:

- **Garantire la qualità e l'inclusività** dei workshop in tutte le regioni.
- **Acquisire prove dell'apprendimento, della collaborazione e dell'innovazione** derivanti dai workshop.
- **Monitorare come vengono applicati i metodi del design thinking** per sviluppare soluzioni praticabili nell'ambito dell'economia circolare.
- **Identificare le aree di miglioramento** per informare i workshop futuri, migliorare la facilitazione e contribuire alla rendicontazione a livello di progetto.
- **Dimostrare l'impatto** in termini di trasferimento di conoscenze, cambiamento dei comportamenti e cambiamenti nelle politiche o nelle pratiche regionali.

Strumenti e metodi di monitoraggio

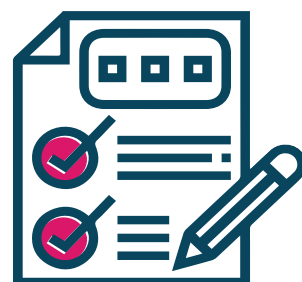
- **Il sondaggio di riferimento pre-workshop** raccoglie le aspettative dei partecipanti, la loro familiarità con l'economia circolare e il design thinking e i livelli di fiducia di riferimento.
- **Nei registri di osservazione**, i facilitatori registrano le osservazioni sulle dinamiche di gruppo, i livelli di partecipazione e le prove di collaborazione o innovazione.
- **I fogli di riflessione dei partecipanti** vengono utilizzati durante e alla fine di ogni sessione per consentire ai partecipanti di annotare i punti di apprendimento, le intuizioni e le idee da applicare. (Vedi modello sotto)
- **Il modulo di feedback di fine workshop** combina scale di valutazione e domande aperte che riguardano la soddisfazione, i risultati di apprendimento, la pertinenza e i suggerimenti di miglioramento.
- **Il sondaggio di follow-up post-workshop (3-6 mesi)** misura come i partecipanti hanno applicato gli strumenti, implementato i progetti o diffuso gli apprendimenti nelle loro organizzazioni o regioni.
- **Interviste qualitative/casi di studio** in cui i partecipanti selezionati forniscono approfondimenti sul percorso di implementazione e sulle lezioni apprese per il compendio delle migliori pratiche del progetto.
- **Sessioni di debriefing dei facilitatori** in cui i team riflettono dopo ogni workshop regionale per consolidare osservazioni, sfide e raccomandazioni di miglioramento.



MONITORAGGIO

Quadro di monitoraggio

Dimensione del monitoraggio	Aree di interesse principali	Indicatori	Strumenti di raccolta dati	Responsabile
Partecipazione e diversità	Rappresentanza trasversale per settore, genere, area geografica e ruolo	Dati sul profilo dei partecipanti; registri delle presenze	Database delle registrazioni; sondaggio tra i partecipanti	Facilitatori / Responsabili dei partner
Coinvolgimento e collaborazione	Livello di coinvolgimento attivo nelle attività di gruppo, dialogo intersettoriale	Liste di controllo per l'osservazione; autovalutazione	Registri dei facilitatori; schede di riflessione	Facilitatori dei workshop
Apprendimento e sviluppo delle capacità	Comprensione e applicazione dei principi dell'economia circolare e del design thinking	Autovalutazioni pre/post; riflessioni sull'apprendimento	Moduli dei partecipanti; quiz post-sessione	Coordinatore della valutazione
Risultati della co-creazione	Qualità e fattibilità delle soluzioni proposte; efficacia della collaborazione	Sintesi dei prototipi; feedback del gruppo	Fogli di lavoro di progettazione; revisione del facilitatore	Team del workshop
Soddisfazione e pertinenza	Soddisfazione dei partecipanti e utilità percepita	Sondaggi di feedback (quantitativi e a risposta aperta)	Sondaggi online o cartacei	Coordinatore della valutazione
Follow-up e impatto	Applicazione dei risultati del workshop in contesti professionali o comunitari	Sondaggio di follow-up (3-6 mesi dopo); storie di impatto	Casi di studio; interviste	Partner del progetto / Team di diffusione



Waste 2 Worth Design Thinking Empatia – Scheda di riflessione dei partecipanti



Nome del partecipante: _____

Titolo della sessione: _____

Data: _____

1. Conoscenze chiave

Quali sono le idee, gli strumenti o i concetti principali che hai appreso durante questa sessione?

2. Approfondimenti e riflessioni

Quali nuove prospettive o approfondimenti ti ha fornito questa sessione in merito allo spreco alimentare, all'economia circolare o alla collaborazione?

3. Applicazione pratica

Come potresti applicare ciò che hai imparato oggi nel tuo lavoro, nella tua organizzazione o nella tua comunità?

4. Collaborazione e lavoro di squadra

Cosa hai imparato lavorando con gli altri membri del tuo gruppo?

5. Azioni e passi successivi

Quali azioni intraprenderai dopo questa sessione?

6. Commenti aggiuntivi

Hai suggerimenti o idee per migliorare le sessioni future?



Co-funded by
the European Union





waste2worth
creating circular communities



Segui il nostro viaggio



www.waste2worth.eu



Co-funded by
the European Union